

S'Emma Blättla

La Page de l'Abeille

fait partie intégrante des projets du

« COLLECTIF APICULTURE ET BIODIVERSITE »

Ce journal a pour objectif d'entretenir un lien entre les apiculteurs
et toutes personnes
sensibles à la biodiversité !

Son contenu nous rappellera mois par mois les actes citoyens à pratiquer pour
conserver aux abeilles et autres êtres vivants
un environnement sain et varié
le plus adapté possible.

Rédacteurs : Gérard et Marlène ABRAHAM
25 grand'rue 68780 SENTHEIM
Tel. : 0604499741
Email : contact@apiculture-biodiversite.fr

S'Emma Blättla** n°4*

La page de l'abeille

Juin 2026

Sommaire 2

Au rucher	3
L'apiculteur - Un essaim	4
Le frelon asiatique	5
Papillons des orties	6, 7
Au jardin - Dans la nature	8
Travaux au verger	9
Recettes de saison	9-10
Visite du Jardin de la Résilience	10
Programme et activités - Remerciements	11

* *Emma* – de *Emmala* : abeille

https://www.elsassisch.eu/culture.alsace.pagesperso-orange.archive/page_af.htm

** Le terme "*blättla*" en alsacien se traduit généralement par "petit bout de papier" ou "feuille" en français. Selon le contexte, cela pourrait également faire référence à une petite note ou à un carton.

<https://mr-dialect.com/fr/francais-alsacien-traducteur/>

(Sépale : *d'Kelchblättla* - Le mot "Kelch" en alsacien se traduit par "calice" en français.)

https://www.olcalsace.org/sites/default/files/lexique_nature_2021.pdf

L'Office pour la Langue et les Cultures d'Alsace et de Moselle (OLCA),
devenu l'Office public de la langue régionale d'Alsace (OPLA).

Mauve alcée



Le papillon Myrtill *Maniola jurtina* - *Großes Ochsenauge*

Au rucher

Tirer profit de l'abondance

Mai et juin sont synonymes d'abondance pour nos abeilles, si dame nature le veut bien.

Pas le temps de chômer pour les abeilles comme pour l'apiculteur.

L'élevage de reines, la formation de nucléis, les récoltes de miel sont les principaux travaux au programme.



Plus que jamais, c'est le moment de vérifier fréquemment l'état des ruches et de s'assurer de l'absence de construction de cellules royales, prémices aux essaimages.

Puis pour ceux qui les pratiquent, c'est la préparation des transhumances pour les miellées d'acacia, de châtaigner et de sapin.

L'agitation au sein des colonies



La période est importante dans l'année apicole, avec de grosses miellées et des rentrées de pollen conséquentes.

Il faut constamment surveiller l'état des colonies :

- les hausses se remplissent-elles ?
- les abeilles bâtissent-elles ?
- constate-t-on la présence d'amorces de cellules royales déjà operculées ?

Autant d'éléments à prendre en compte pour éviter les essaimages, le maître mot est d'agrandir le plus possible par rapport à la force de la colonie.

Faire bâtir des cadres est également important. Mettre des hausses chaque fois que nécessaire.

Les floraisons se succèdent parfois trop rapidement pour que les abeilles puissent en profiter au maximum.



L'apiculteur doit suivre la cadence imposée par la nature

Les cadres se remplissent, il faut attendre que le miel soit le plus « mûr » possible avant de retirer les cadres à extraire, ces derniers doivent être operculés au 2/3 pour un taux d'humidité de 18 %.

Laissons à nos abeilles de la place pour stocker et recevoir du nectar.

Le fait de disposer d'espaces de stockage stimule l'acte de butinage d'où l'intérêt d'en ménager toujours suffisamment.

N'hésitons pas à poser une nouvelle hausse si la première est sur le point de se remplir et si les miellées persistent.



Un essaim

Un essaim se compose de :

1 reine

environ 25 000 abeilles

environ 300 faux-bourçons

Mais ces quantités peuvent être beaucoup plus importantes et atteindre 80 000 voire 100 000 individus lors des fortes miellées. Une abeille pesant environ 0,1g, 1 kg d'abeilles représente 10 000 sujets.



Un essaim comme celui représenté sur la photo ci-dessous (essaim à l'état naturel) fait environ 5 kg, à vous de calculer le nombre d'abeilles !

Marlène

Frelon asiatique : faisons de la recherche des nids primaires une mobilisation collective !



Le printemps est une période décisive dans la lutte contre le frelon asiatique. C'est maintenant que tout se joue.

Depuis plusieurs semaines, de nombreux nids primaires sont signalés dans notre secteur. Ces petits nids, construits par les fondatrices au début de la saison, passent souvent inaperçus alors qu'ils se trouvent juste sous nos yeux : sous une toiture, dans un nichoir, sous un parasol, dans un barbecue, un abri de jardin, derrière un volet ou encore dans du mobilier extérieur.



À cette période, les nids sont encore petits et peu défendus. Leur destruction est donc beaucoup plus simple et surtout beaucoup plus efficace qu'à l'automne, lorsque les colonies deviennent énormes et s'installent en hauteur dans les arbres.

Aujourd'hui, il est essentiel de comprendre une chose : la lutte contre le frelon asiatique ne peut pas reposer uniquement sur quelques référents ou apiculteurs. Nous avons besoin d'une vigilance collective.

Chaque nid primaire détecté au printemps, c'est potentiellement un énorme nid secondaire évité quelques mois plus tard. Derrière un seul nid oublié, ce sont des milliers de frelons qui pourront se développer et exercer une pression considérable sur les abeilles, les pollinisateurs et plus largement sur toute la biodiversité locale.

Nous pouvons tous agir simplement :

- en inspectant régulièrement les zones abritées autour de chez nous ;
- en restant attentifs aux allées et venues inhabituelles de frelons ;
- en signalant rapidement les nids suspects ;
- et en relayant les bonnes informations autour de nous.

Cette mobilisation citoyenne est aujourd'hui notre meilleure arme pour limiter la progression du frelon asiatique sur notre territoire. Un petit geste maintenant peut éviter un très gros problème demain.

Marion

Papillons des Orties

En dehors de leurs vertus culinaires et médicinales, les orties servent aussi de nourriture à bon nombre de larves d'insectes. Les chenilles de plus de trente espèces de papillons peuvent en consommer les feuilles. Quatre d'entre elles se nourrissent uniquement sur les orties : celles de la Carte géographique, du Paon-du-jour, de la Petite tortue et du Vulcain.

Les graines d'orties sont recherchées par les oiseaux granivores : ci-contre, bouvreuils venant de picorer des graines d'orties.



12-XII-2017

La Carte géographique

Araschnia levana (Linnaeus, 1758) - *Landkärtchen*



Ses œufs
(hauteur 0,5 mm)



Jeunes chenilles
écloses et coquilles vides

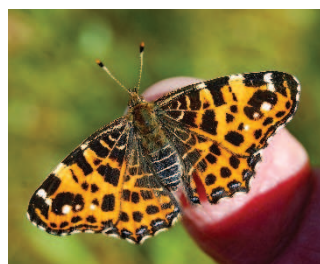


Chenille âgée

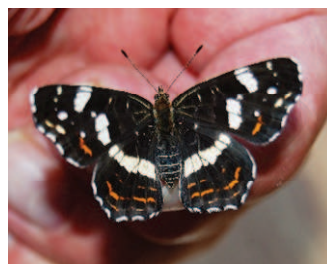
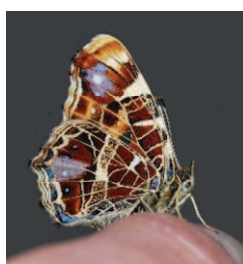


Chrysalide

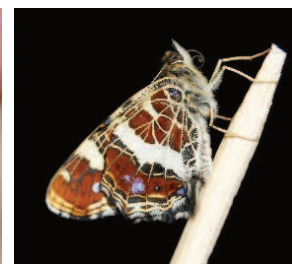
C'est la seule de nos espèces de papillons à pondre ses œufs en colonnes. Elle produit deux générations par an : ponte au mois de mai-juin, puis au mois de juillet-août ; l'espèce hiverne sous forme de chrysalide : c'est la diapause hivernale*. La Carte géographique présente un dimorphisme saisonnier très marqué : la forme *levana* vole au printemps, la forme *prorsa* vole en été. (Il existe une forme *porima*, intermédiaire entre les deux autres, non encore rencontrée par l'auteur de ces lignes.)



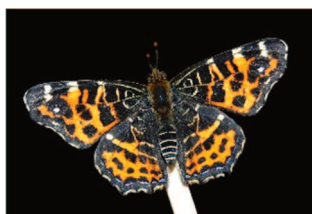
Génération de printemps forme *levana*



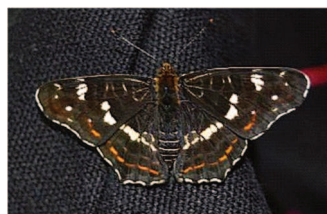
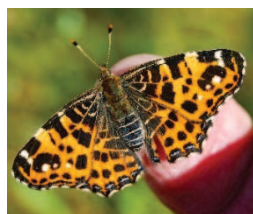
Génération d'été forme *prorsa*



L'espèce présente aussi un dimorphisme sexuel, photos ci-dessous.



Forme *levana* : lui à gauche, elle à droite



Forme *prorsa* : lui à gauche, elle à droite



*Arrêt du développement génétiquement déterminé

Le Paon-du-jour

Aglais io (Linnaeus, 1758) - *Tagpfauenauge*

Ce papillon vole en deux générations, voire trois : deux mois environ en juillet-août, puis de fin septembre à fin mai de l'année suivante. C'est donc sous sa forme adulte qu'il hiberne, dans des abris divers : caves, granges, abris à moutons, lierre... On peut le voir voler en janvier et les mois suivants, par temps calme, ensoleillé et chaud.

Une ponte peut compter de 50 à 200 œufs, sous une feuille d'ortie.



Amas de chenilles

Chenille adulte

Chrysalide

Face supérieure

Face inférieure

La petite tortue

Aglais urticae (Linnaeus, 1758) – *Kleiner Fuchs*

Comme le Paon-du-jour, la Petite tortue présente deux générations par an, donc deux pontes : en mars-avril, puis en juin-juillet. Le papillon vole de mi-mai à mi-juillet, puis de mi-juillet à mi-mai de l'année suivante – soit presque dix mois, pour la deuxième génération.



Chenille

Chrysalide

Face supérieure

Face inférieure

Le Vulcain

Vanessa atalanta (Linnaeus, 1758) - *Admiral*

Le Vulcain est un papillon migrateur au nord des Alpes, il passe l'hiver dans le Sud. On peut observer des migrations vers le sud en septembre-octobre, mais il peut hiverner à l'état adulte chez nous par hivers cléments.



Chrysalide

Face inférieure

Face supérieure

Butinant une pomme pourrie,
1^{er} janvier 2023, Soppe-le-Bas

Au jardin



Travaux de jardinage au potager

Les journées n'en finissent pas, nous pouvons planter, semer et surtout entretenir les légumes déjà en place jusqu'à une heure tardive. Buter les haricots qui bientôt vont fleurir, désherber le pieds des tomates et les pailler pour limiter les arrosages, cueillir les premiers radis rose et profiter des salades croquantes dont la croissance arrive à terme, et prodiguer encore bien d'autres soins...



Les bonnes herbes aussi, aux vertus aromatiques et médicinales nous offrent leurs parfums : ainsi le basilic, le laurier, la sauge, le thym, l'oignon et le romarin se lovant au soleil de juin qui exhale leurs senteurs.

Au jardin d'agrément

Désherber manuellement les plantations, les semis de fleurs ! Les belles mellifères ne demandent qu'à être mises en valeur !

Les agastaches hautes, les coréopsis en nuages de fleurs jaunes tout l'été, les népétas en jolis coussins bleus, les hémérocailles robustes touffes très florifères, la monarde parfois capricieuse, toutes ces plantes sont idéales pour attirer les papillons.

Toutes ces demoiselles sont vivaces et ne demandent que peu d'entretien.

Géraniums vivaces et jubarbes qui se multiplient par rejets viennent aisément compléter le tableau.

Les abeilles sont à la fête.



« Un jardin, même tout petit, c'est la porte du paradis. » Marie ANGEL

Dans la nature



Après la floraison de l'acacia la plante du moment est le sureau.
Le temps s'est bien réchauffé, l'air est tiède, parfois chaud, c'est dans cette ambiance que le parfum suave des ombelles de sureau totalement ouvertes, embaume.
Ça sent déjà bon l'été !



Marlène

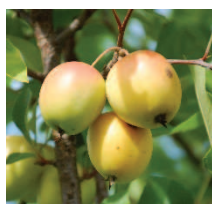
Travaux au mois de mai dans les vergers

1. Éclaircissez les fruits des pommiers et poiriers, ils seront moins nombreux certes mais plus gros et plus beaux !
2. Installez des pièges à phéromones contre le carpocapse dans la seconde quinzaine de mai.
3. Préparez vos premiers purins à base d'orties, de consoude, de prêle.
4. Traitez-les au moment de la formation des fruits avec un produit total ou une potion faite par vos soins : purins, décoctions, macérations.
5. Pulvérisez vos cerisiers avec de la bouillie bordelaise contre la moniliose, maladie due au champignon *Monilinia fructigena* dont les spores sont dispersées par le vent ou par des insectes. La contamination se fait au niveau des blessures des fruits. Limitez la propagation dès l'apparition des symptômes, en éliminant rapidement les fruits contaminés : ramassez-les et brûlez-les, c'est la méthode la plus efficace.
6. Surveillez de près les attaques de pucerons : traitez si nécessaire avec un insecticide naturel avant que les feuilles ne soient enroulées.
7. Greffez les fruitiers que vous aimez en couronne, en incrustation, en fente.



Pommier en fleur

Il ne s'agit pas ici d'un pommier cultivé, mais d'un pommier sauvage, *Malus sylvestris* (L.) Mill, 1768, arbuste ou arbre de 6 à 10 m de haut, longévité 70-100 ans, produisant de petites pommes de 3-4 cm de diamètre, à la saveur acerbe.



Photos Bernard S.



Roland

Recettes

Beignets de Sureau

Pour quatre personnes
250 g de farine
1/2 pincée de sel
1 cuillère à soupe de sucre
1 œuf
1 verre de lait
des ombelles de fleurs de sureau
15 minutes de préparation



Dans un saladier mélanger farine, œufs, sel, sucre et laisser reposer au moins 1/2 heure au frais.
Laver légèrement les fleurs et égoutter.
Tremper les fleurs dans la pâte à beignets, puis les faire frire dans l'huile préalablement chauffée, les retirer avec l'écumoire lorsqu'elles sont dorées.
Saupoudrer de sucre glace et déguster.

Crème brûlée à la Rhubarbe



Pour quatre personnes

pour la compote :
200 g de rhubarbe
1 dl d'eau
50 g de sucre

pour la crème :
4 jaunes d'œufs
75 g de sucre
2 dl de crème fleurette
1 grosse pincée de quatre épices
1 cuillère à café de cassonade

20 minutes de préparation
cuisson 50 minutes

Pour la compote couper la rhubarbe en cubes, ajouter l'eau et le sucre, faire cuire à feu doux pendant 15 minutes.

Préparer la crème : travailler les jaunes avec le sucre pour obtenir un mélange mousseux ajouter la crème puis incorporer la rhubarbe et les épices.

Répartir dans quatre ramequins.

Verser de l'eau sur 2 cm dans un plat creux et y disposer les ramequins.

Faire cuire à feu modéré : 150° C jusqu'à ce que la crème soit prise, environ 30 minutes, retirer du bain-marie,

saupoudrer de cassonade et faire caraméliser quelques minutes sous le gril du four.

Servir tiède.

Marlène

La visite dimanche d'un jardin magique à Sentheim !

LE JARDIN DE LA RÉSILIENCE

Avec une amie, nous avons déambulé dans les allées de ce jardin intimiste parsemé d'objets et de décors insolites mis en valeur par la lumière filtrante du sous-bois.

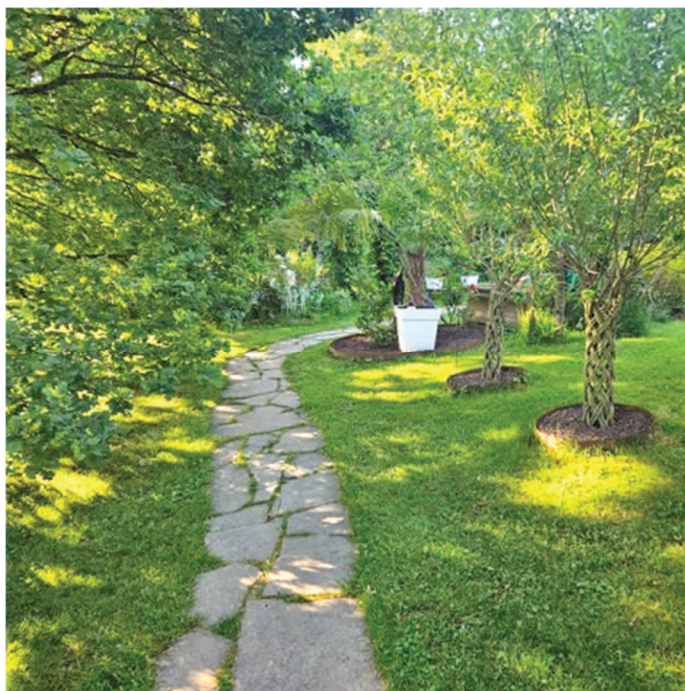
Tous nos sens sont en éveil !

L'eau y est présente, rafraîchissante, dans une mare peuplée de carpes koi et de batraciens, ainsi que dans quatre autres points.

Des petits salons invitent les promeneurs à la méditation et au repos.

Le jardin-forêt abrite des plantes, arbres et arbustes rares que je vous invite à découvrir.

Plein de surprises vous y attendent !



Marlène

Programme et activités du Collectif Apiculture et Biodiversité

6 juin Fête des lumières à LAUW

14 juin Fête de St Antoine à OBERBRUCK

18 juin Conférence : Biodiversités - pertes, causes et remèdes
par Bernard SCHMELTZ, 19 h 30 Étang Marcel à SENTHEIM

14 juillet Fête Nationale à SENTHEIM

Tous les mardis de juillet et août, au Musée de l'abeille à SENTHEIM
animation par Joseph SCHENK pour l'office du tourisme

Les 9 et 23 juillet, les 6 et 20 août animation pour Créaliance

Le collectif cherche des accompagnateurs bénévoles pour encadrer ces activités.

Remerciements

Nous voulons remercier : Bernard SCHMELTZ, Marion RUSCH et Roland EHRET
Pour leur accueil, leur encouragement et leurs conseils
Nous souhaitons pouvoir les retrouver dans les prochains numéros.

Nous vous encourageons tous de nous faire part de vos réflexions, vos idées...
afin de les partager.

Envoyez *l'Emma Blättla* à vos amis, vos familles, vos voisins etc.